

La déforestation de l'Amazonie

Placas, Pará, Brésil



A – Analyse de documents [Lire, comprendre et exploiter des documents]

Doc.1 – Les images satellitaires pour suivre la déforestation.

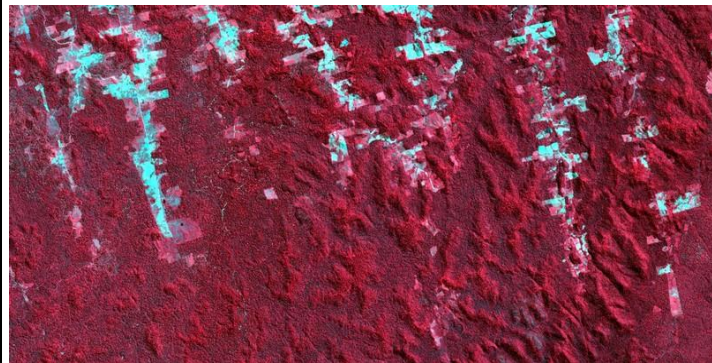


Image Sentinel-2 (S2L2A), 2017.

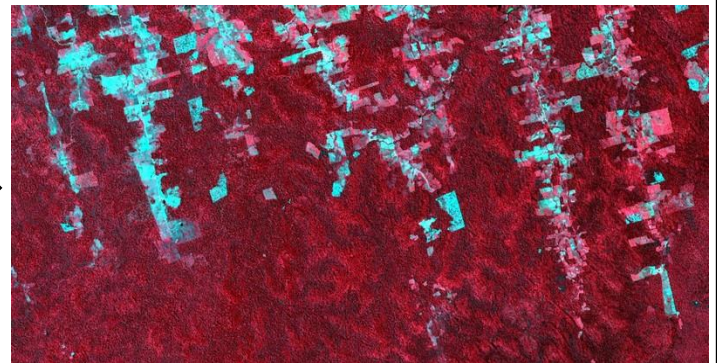


Image Sentinel-2 (S2L2A), 2019.

Note : les espaces défrichés apparaissent principalement en cyan.

Doc.2 – La destruction de la forêt amazonienne progresse.

Le rythme de destruction de l'Amazonie brésilienne, en dépit de tous les cris d'alarme et de la mobilisation internationale, ne cesse de s'accélérer. [...] Au cours du premier semestre, la déforestation aurait progressé de 25 % par rapport à l'année précédente, selon l'Institut national de recherche spatiale (INPE).

Sous la pression des investisseurs, le gouvernement brésilien [...] a promis de reprendre les choses en mains et de freiner le rythme de la déforestation d'ici 2022. Un moratoire sur les brûlis, traditionnellement pratiqués par les agriculteurs, a officiellement été déclaré pour une période de quatre mois. Les patrons des trois plus grandes banques privées du pays (dont Santander), viennent en outre, lors d'une initiative sans précédent, de dévoiler un programme d'action conjoint pour financer le développement durable en Amazonie, notamment en ce qui concerne la bioéconomie, et mettre fin à la déforestation dans la filière de l'élevage. [...]

Selon plusieurs scientifiques, le temps presse. Car la forêt tropicale de l'Amérique du Sud, qui s'étend sur neuf pays, a déjà perdu plus de 16 % de sa végétation originelle, selon le climatologue Carlos Nobre.

A la place de la forêt, des agriculteurs ont essentiellement planté du soja. On y trouve également des élevages de bovins, sans compter les orpailleurs clandestins à la recherche d'or et de métaux rares. [...]

« Si la déforestation atteignait 20-25 % du territoire total de l'Amazonie, nous pourrions atteindre un point de non-retour à partir duquel la forêt se transformerait en savane », assure Carlos Nobre. Ce phénomène [...] pourrait intervenir d'ici entre 15 et 30 ans. « Il ne s'agit pas seulement d'un point de vue théorique, soutient le climatologue. Regardez ce qui se passe dans le sud de l'Amazonie, par exemple... Il y fait déjà beaucoup plus chaud, la saison sèche est beaucoup plus longue, et la forêt est déjà en train de perdre sa capacité de recycler l'eau. »

Thierry OGIER, « Brésil : la destruction de la forêt amazonienne proche du point de non-retour », *lesechos.fr*, 25 juillet 2020.

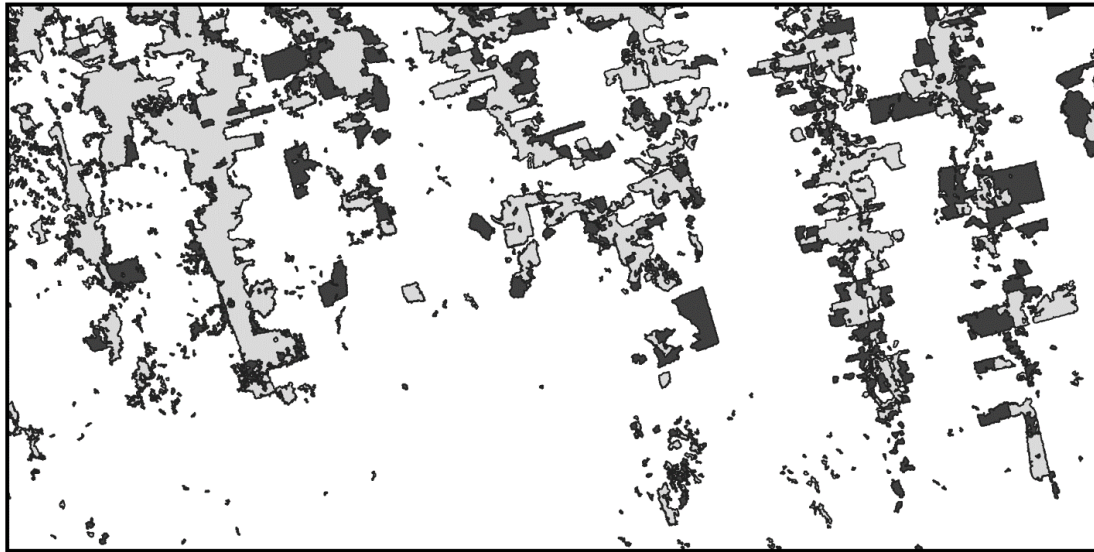
Questions

1. Localise la zone d'étude (Placas).
2. Présente les images satellitaires puis décris le phénomène observé. Le satellite te semble-t-il être un bon outil pour suivre la déforestation ? Pourquoi ? [Doc.1]
3. Pour quelles raisons les hommes détruisent-ils la forêt amazonienne ? Ces raisons te paraissent-elles justifiées ? [Doc.2]
4. Selon les scientifiques, quelles conséquences risquent d'entraîner la déforestation de l'Amazonie ? A quel phénomène global ce risque est-il lié ? [Doc.2]
5. Quelles mesures ont été prises pour limiter la déforestation de l'Amazonie et ses effets négatifs ? [Doc.2]

B – Exploitation des données satellitaires [Valoriser des résultats scientifiques]

1. Le traitement numérique des images satellitaires a permis la réalisation du croquis ci-après. Complète la légende en t'aidant du document 1 puis trouve un titre pertinent.

Titre : _____



0 2.5 5 km

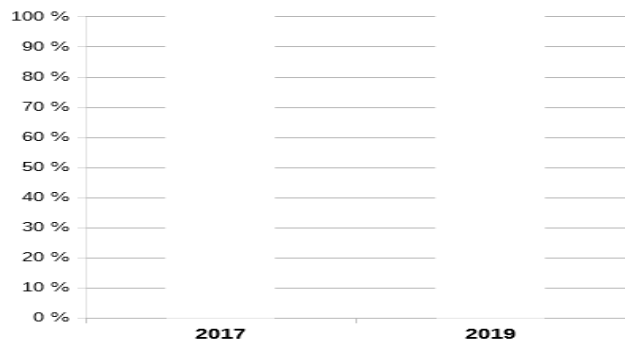


2. Le traitement informatique des images satellitaires a permis d'établir une estimation de la surface de forêt détruite entre 2017 et 2019. A partir des données du tableau ci-après, calcule la surface de forêt perdue entre 2017 et 2019. Sachant qu'1 km² contient 140 terrains de football, exprime la surface de forêt détruite en nombre de terrains de football (arrondis à la centaine près).

Ensuite, calcule, en pourcentage, la part de forêt et d'espace défriché en 2017 ainsi qu'en 2019. A l'aide de ces résultats, complète le diagramme.

	Zone de forêt (en km ²)	Zone défrichée (en km ²)
2017	577	94,5
2019	520	151,5

Part de forêt et d'espace défriché en 2017 et en 2019
Placas, Pará, Brésil



C – Synthèse [Rédiger - Organiser ses idées]

Parcours 1 – A partir des résultats de ton étude (analyse de documents, exploitation des données), rédige un article sur la déforestation de l'Amazonie. Après avoir illustré la déforestation de l'Amazonie à travers le cas de Placas, tu en rappelleras les causes et les conséquences puis tu concluras sur les initiatives prises pour freiner le phénomène.

Parcours 2 – En t'appuyant sur tes résultats, dans un **tableau**, indique les causes de la déforestation de l'Amazonie, ses conséquences puis les mesures prises pour la limiter.

D – Débat [Réinvestir ses connaissances - Justifier ses idées - Agir en citoyen éclairé]

Faut-il arrêter la déforestation en Amazonie ? Tu exposeras, en les expliquant, les arguments des acteurs de la déforestation puis ceux des défenseurs de la forêt amazonienne avant de prendre ta position que tu justifieras. Pour bien préparer ce débat, tu utiliseras les informations du dossier que tu complèteras avec des recherches personnelles (CDI, Internet).

Travail réalisé à partir du traitement d'images Sentinel-2 (S2L2A) du 11 juillet 2017 et du 10 août 2019 de la région du Pará (Brésil). Source : Sentinel Hub/ESA.